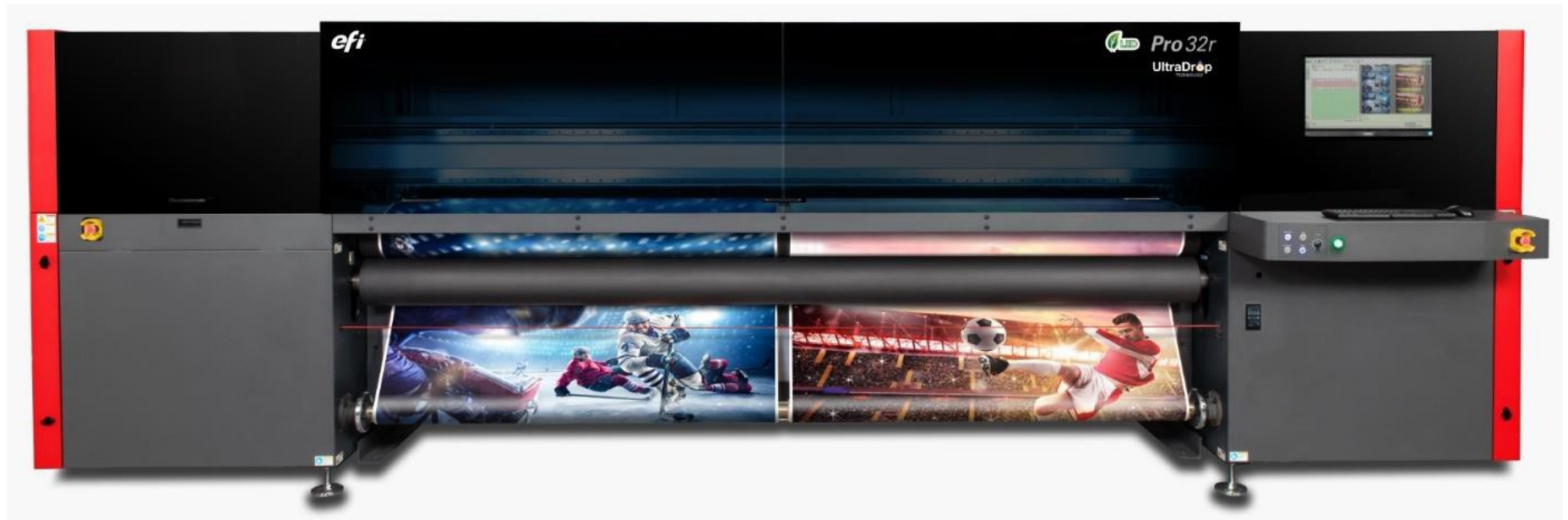




Drukarki Pro 32r



Poradnik konserwacji

Numer identyfikacyjny dokumentu: OMM-00166-C

Wszystkie znaki towarowe, zastrzeżone znaki towarowe i nazwy produktów używane w tym dokumencie należą do ich odpowiednich właścicieli.

Informacje zawarte w niniejszym dokumencie są poufne i stanowią własność firmy Electronics for Imaging, Inc (EFI). Niniejsze informacje udostępniane są wyłącznie autoryzowanym przedstawicielom firmy EFI oraz klientom firmy EFI wyłącznie w celu ułatwienia korzystania z produktów firmy EFI. Żadna z informacji zawartych w niniejszym dokumencie nie może zostać ujawniona osobom nieupoważnionym w żadnym celu bez wcześniejszego uzyskania pisemnej zgody od firmy EFI.

Firma EFI nie gwarantuje poprawności treści zawartych w niniejszym dokumencie. Ponadto firma EFI zastrzega sobie prawo do wprowadzania poprawek lub zmian do niniejszej publikacji lub produktów bez powiadomienia.

Angielski jest oryginalnym językiem tego dokumentu.

Niniejszy produkt może być chroniony przez co najmniej jeden z poniższych patentów zarejestrowanych w Stanach Zjednoczonych:

5,109,241, 5,150,454, 5,170,182, 5,212,546, 5,260,878, 5,276,490, 5,278,599, 5,335,040, 5,343,311, 5,398,107, 5,424,754, 5,442,429, 5,459,560, 5,467,446, 5,506,946, 5,517,334, 5,537,516, 5,543,940, 5,553,200, 5,563,689, 5,565,960, 5,583,623, 5,596,416, 5,615,314, 5,619,624, 5,625,712, 5,640,228, 5,666,436, 5,682,421, 5,729,665, 5,745,657, 5,760,913, 5,799,232, 5,818,645, 5,835,788, 5,859,711, 5,867,179, 5,937,153, 5,940,186, 5,959,867, 5,970,174, 5,982,937, 5,995,724, 6,002,795, 6,025,922, 6,035,103, 6,041,200, 6,065,041, 6,081,281, 6,112,665, 6,116,707, 6,122,407, 6,134,018, 6,141,120, 6,166,821, 6,173,286, 6,185,335, 6,201,614, 6,209,010, 6,215,562, 6,219,155, 6,219,659, 6,222,641, 6,224,048, 6,225,974, 6,226,419, 6,238,105, 6,239,895, 6,256,108, 6,269,190, 6,271,937, 6,278,901, 6,279,009, 6,289,122, 6,292,270, 6,299,063, 6,310,697, 6,321,133, 6,327,047, 6,327,050, 6,327,052, 6,330,071, 6,330,363, 6,331,899, 6,337,746, 6,340,975, 6,341,017, 6,341,018, 6,341,307, 6,347,256, 6,348,978, 6,356,359, 6,366,918, 6,369,895, 6,381,036, 6,400,443, 6,429,949, 6,449,393, 6,457,823, 6,476,927, 6,487,568, 6,490,696, 6,501,565, 6,519,053, 6,539,323, 6,543,871, 6,546,364, 6,549,294, 6,549,300, 6,550,991, 6,552,815, 6,559,958, 6,572,293, 6,590,676, 6,599,325, 6,606,165, 6,616,355, 6,618,157, 6,633,396, 6,636,326, 6,637,958, 6,643,317, 6,647,149, 6,657,741, 6,660,103, 6,662,199, 6,678,068, 6,679,640, 6,687,016, 6,707,563, 6,741,262, 6,748,471, 6,753,845, 6,757,436, 6,757,440, 6,778,700, 6,781,596, 6,786,578, 6,816,276, 6,825,943, 6,832,865, 6,836,342, 6,850,335, 6,856,428, 6,857,803, 6,859,832, 6,866,434, 6,874,860, 6,879,409, 6,885,477, 6,888,644, 6,905,189, 6,930,795, 6,950,110, 6,956,966, 6,962,449, 6,967,728, 6,974,269, 6,977,752, 6,978,299, 6,992,792, 7,002,700, 7,023,570, 7,027,187, 7,027,655, 7,031,015, 7,046,391, 7,054,015, 7,058,231, 7,064,153, 7,073,901, 7,081,969, 7,090,327, 7,093,046, 7,095,518, 7,095,528, 7,097,369, 7,099,027, 7,105,585, 7,116,444, 7,177,045, 7,177,049, 7,177,472, 7,204,484, 7,206,082, 7,212,312, 7,229,225, 7,233,397, 7,233,409, 7,239,403, 7,245,400, 7,248,752, 7,259,768, 7,259,893, 7,280,090, 7,296,157, 7,301,665, 7,301,667, 7,301,671, 7,302,095, 7,302,103, 7,304,753, 7,307,761, 7,342,686, 7,343,438, 7,349,124, 7,365,105, 7,367,060, 7,367,559, 7,389,452, 7,396,119, 7,396,864, 7,397,583, 7,397,961, 7,426,033, 7,431,436, 7,433,078, 7,453,596, 7,460,265, 7,460,721, 7,461,377, 7,463,374, 7,466,441, RE36,947, RE38,732, D341,131, D406,117, D416,550, D417,864, D419,185, D426,206, D426,206, D439,851, D444,793.

Niniejszy dokument został opublikowany na stronie internetowej <http://inkjet.support.efi.com>.

Historia zmian

A	09.07.2019	Pierwsza zmiana.	DR 5453 DR 5687
B	09.08.2019	Aktualizacje stylów.	DR 5848
C	07.12.2022	Dodano sekcję 3.1 Wykonaj procedurę pielęgnacji głowicy drukującej – biały/przezroczysty dla 3.0 Co dwie godziny	DR 7217

Spis treści

1.0	WPROWADZENIE	6	5.5	Wyczyść pręty jonizatora	27
1.1	Witamy	6	5.6	Wyczyść boki czujników przeciwkolizyjnych karetki	28
1.2	Przed rozpoczęciem	6	5.7	Wykonaj procedurę pielęgnacji głowicy drukującej	29
1.3	Zasady bezpieczeństwa	7	6.0	CO 40 GODZIN	31
1.4	Wsparcie klienta	8	6.1	Wyczyść rolki T (naprężenia) i Y (docisku)	31
1.5	Wykonywanie konserwacji	9	6.2	Nasmaruj łożyska karetki	32
1.6	Dziennik konserwacji drukarki	9	6.3	Sprawdź napętnienie zbiornika na odpady i opróżnij go	33
1.7	Sytuacje niebezpieczne dotyczące płynów	9	6.4	Wyczyść końce szyn karetki	34
1.8	Tusze i rozpuszczalniki – pierwsza pomoc	10	6.5	Wymień filtry LED	35
2.0	HARMONOGRAM CZYNNOŚCI KONSERWACYJNYCH	12	6.6	Wyczyść czujnik wysokości karetki	36
2.1	Znaczenie konserwacji	12	6.7	Opróżnij filtry wody i oleju	37
2.2	8-godzinna codzienna produkcja	12	7.0	KONSERWACJA COMIESIĘCZNA	39
3.0	CO DWIE GODZINY	14	7.1	Wyczyścić zewnętrzne pokrywy drukarki	39
3.1	Wykonaj procedurę pielęgnacji głowicy drukującej – biały/przezroczysty	14	7.2	Wytrzeć taśmę kodera liniowego	40
4.0	CO 4 GODZINY	16	7.3	Wyczyścić wentylatory wyciągowe	41
4.1	Wyczyść powierzchnię wokół głowic drukujących	16	8.0	KONSERWACJA PÓŁROCZNA	43
4.2	Wyczyść głowice drukujące	17	8.1	Wymień wszystkie główne filtry tuszów	43
4.3	Czyszczenie elementów karetki drukującej	20	8.2	Utwórz kopię zapasową drukarki	45
5.0	CO 8 GODZIN	22	9.0	LISTA NIEZBĘDNYCH AKCESORIÓW	47
5.1	Wyczyść stół do drukowania	22	DZIENNIK KONSERWACJI PRO 32R	49	
5.2	Wyczyść czujnik nośników pomiarowych	24			
5.3	Wyczyść zlew z tuszem	25			
5.4	Wyczyść szybę lampy LED	26			

Dziennik konserwacji Pro

1.0 Wprowadzenie

1.0 Wprowadzenie

Przewodnik zawiera instrukcje dla certyfikowanych operatorów do wykonywania wymaganych rutynowych zadań konserwacyjnych. Najnowszą wersję tego dokumentu można pobrać na stronie <https://inkjet.support.efi.com>.

1.1 Witamy

Witamy w Poradniku konserwacji drukarek EFI. Prosimy o poświęcenie czasu na dokładne zapoznanie się z drukarką, niniejszym dokumentem oraz odpowiednią instrukcją obsługi. Im większa wiedza i zrozumienie działania drukarki, tym większe bezpieczeństwo jej użytkowania i wartość produkcyjna.

Dodatkowe informacje dostępne są w oddzielnych dokumentach, które można znaleźć tutaj: <https://inkjet.support.efi.com>.

Więcej informacji na temat firmy EFI i jej produktów można znaleźć na stronie: www.efi.com

1.2 Przed rozpoczęciem

Przed wykonaniem jakiegokolwiek planowanej konserwacji operatorzy zobowiązani są do ukończenia szkolenia i uzyskania certyfikacji. Więcej informacji można znaleźć na stronie: <https://inkjet.support.efi.com/training/>

Przed rozpoczęciem jakiegokolwiek procedury konserwacyjnej upewnij się, że wszystkie wymagane akcesoria są pod ręką. Wymagane akcesoria można znaleźć w sekcji [Lista niezbędnych akcesoriów](#) tego dokumentu.

UWAGA: Przed rozpoczęciem korzystania i serwisowania drukarki należy bezwzględnie zapoznać się z poniższymi dokumentami.

- <http://inkjet.support.efi.com/doc.php?doc=683> – **Rozwiązania atramentowe firmy EFI – Poradnik bezpiecznego użytkowania drukarki**
- <https://inkjet.support.efi.com/doc.php?doc=4717> - **Przewodnik operacyjny Pro 32r**
- <https://inkjet.support.efi.com/doc.php?doc=4728> - **Poradnik konserwacji serii Pro 32r**

Dokumenty te są dostępne na stronie <http://inkjet.support.efi.com>.

1.3 Zasady bezpieczeństwa

Podczas wykonywania zadań konserwacyjnych należy zachować ostrożność. Stosuj się do wszystkich środków ostrożności opisanych w [Poradniku bezpiecznego użytkownika drukarki](#). Upewnij się, żeby żaden element nie wpadł w ruchome części maszyny. Nie wykonuj procedur konserwacyjnych podczas pracy drukarki. Trzymaj wszystkie otwarte płomienie i inne palące się materiały (takie jak papierosy) z dala od drukarki. Zapoznaj się z uwagami i instrukcjami dotyczącymi bezpieczeństwa i przestrzegaj ich, aby uniknąć obrażeń ciała i/lub uszkodzenia drukarki. Uwagi te są wyróżnione w następujący sposób:

OSTRZEŻENIE:

- Komentarze w czerwonym, podświetlonym polu z symbolem trójkąta
- Stosowane w przypadku, gdy nieprzestrzeganie wytycznych doprowadzi do obrażeń ciała operatora lub uszkodzenia drukarki

Przykład:



Ostrzeżenie: Kontakt między ruchomą karetką a ciałem obcym może spowodować obrażenia i uszkodzenia.

PRZESTROGA:

- Komentarze w żółtym podświetlonym polu
- Stosowane w przypadku, gdy nieprzestrzeganie wytycznych może prowadzić do obrażeń ciała operatora lub uszkodzenia drukarki

Przykład:



Przeostroga: Nie wywieraj nadmiernego nacisku. Nie próbuj wkładać rogów ściereczek do dysz głowicy drukującej.

UWAGA:

- Komentarze pisane kursywą
- Stosowane w przypadku, gdy nieprzestrzeganie wytycznych może prowadzić do błędów drukarki
- Stosowane przy opisywaniu pomocnych wskazówek

Przykład:

UWAGA: Drugie przetarcie musi zostać wykonane suchą ściereczką, aby zapobiec potencjalnemu przedostaniu się płynu do głowicy drukującej.

1.4 Wsparcie klienta

	Ameryka Północna i Południowa		Europa, Bliski Wschód, Afryka	Azja i Pacyfik (APAC)
	Obsługa klienta			
	Stany Zjednoczone	855-EFI-4HLP (855-334-4457)	+31 20 658 8070	+1 650 357 4790
			EuroInk@efi.com	
	Kanada Meksyk Ameryka Południowa	+1 650 357 4790		
	Wsparcie techniczne https://inkjet.support.efi.com			
	Amerykański Kanada	855-EFI-4HLP (855-334-4457)	+32 2 749 94 50	+65 6221 2765
	Meksyk Ameryka Południowa	+1 412 690 4321	DE +49 2102 745 4500 NL +31 20 658 8080/8069 UK +44 12462 98085	
	Zamawianie części			
	Amerykański	Customer.Care@efi.com	EuroParts@efi.com	InternationalOrders@efi.com
	Kanada Meksyk Ameryka Południowa	InternationalOrders@efi.com		

Rysunek 1-1

1.5 Wykonywanie konserwacji

Najbardziej efektywny proces konserwacji:

- Przed rozpoczęciem działania dokładnie przeczytaj każde zadanie konserwacyjne.
- Sprawdź, czy posiadasz wszystkie akcesoria niezbędne do wykonania każdej z czynności konserwacyjnych.
- Należy wykonywać wszystkie zadania konserwacyjne zgodnie z harmonogramem w dzienniku konserwacji.
- Czynności konserwacyjne należy wykonywać przed rozpoczęciem zmian produkcyjnych albo po ich zakończeniu.

1.6 Dziennik konserwacji drukarki

[*Dziennik konserwacji Pro 32r*](#) znajduje się na końcu tego dokumentu.

Dziennik konserwacji zawiera listę prewencyjnych zadań konserwacyjnych, jak również środki umożliwiające śledzenie realizacji każdego elementu. Drukuj pierwszą stronę raz w tygodniu dla zadań codziennych i cotygodniowych, a drugą stronę raz w roku dla rzadszych konserwacji. Podczas wypełniania dziennika konserwacji drukarki zanotuj aktualną datę i godzinę (w stosownych przypadkach), a także podaj w odpowiednim miejscu swoje inicjały. Zachowaj kopie dziennika konserwacji. Podczas wizyt serwisowych serwisant terenowy z firmy EFI będzie często sprawdzał dokumentację konserwacji.

1.7 Sytuacje niebezpieczne dotyczące płynów

W razie wystąpienia niebezpieczeństwa związanego z tuszami bądź płynami do konserwacji należy skontaktować się z lokalnymi służbami ratowniczymi, a także pobrać wszelkie karty charakterystyki (SDS), aby udostępnić je personelowi ratowniczemu.

Karty charakterystyki są dostępne na stronie internetowej wsparcia dla drukarek atramentowych pod adresem, <https://inkjet.support.efi.com/main.php> sekcja Documents > SDS (Safety Data Sheets).

1.8 Tusze i rozpuszczalniki – pierwsza pomoc

W zależności od niżej opisanych sytuacji należy wykonywać odpowiednie czynności z zakresu pierwszej pomocy.

Kontakt z oczami

- Niezwłocznie przepłukać chłodną wodą (≥ 15 minut)
- Zasięgnąć pomocy lekarza

Połknięcie

- Nie wywoływać wymiotów. Wypić dwie szklanki wody
- Zasięgnąć pomocy lekarza

Kontakt ze skórą

- Zdjąć zabrudzoną odzież
- Przepłukać dużą ilością chłodnej wody i przemyć łagodnym mydłem
- Jeżeli pojawi się podrażnienie, zasięgnąć pomocy lekarza

Wdychanie

- Wyprowadzić osobę na świeże powietrze
- Jeżeli pojawią się niepokojące objawy, zasięgnąć pomocy lekarza

Dziennik konserwacji Pro

2.0 Harmonogram czynności konserwacyjnych

2.0 Harmonogram czynności konserwacyjnych

Planowa konserwacja jest niezbędna do zachowania większej niezawodności drukarki, wyższej jakości druku i lepszych wyników produkcji. Należy stosować wyłącznie zalecane płyny, środki smarne i części, zgodnie z opisem w dokumentach EFI.

2.1 Znaczenie konserwacji

Rutynowa konserwacja może pomóc w:

- Utrzymaniu drukarki w stanie gotowości do pracy
- Maksymalizacji wydajności
- Utrzymaniu najlepszej jakości obrazu

Aby pomóc użytkownikowi w serwisowaniu drukarki, udostępniamy dziennik konserwacji, który ułatwia przestrzeganie rutynowej konserwacji. Dziennik konserwacji zawiera listę prewencyjnych zadań konserwacyjnych, jak również środki umożliwiające śledzenie realizacji każdego zadania. Zachęcamy do aktualizowania dziennika konserwacji. Inżynier serwisu EFI będzie kontrolował dziennik serwisowy podczas zaplanowanych wizyt.

2.2 8-godzinna codzienna produkcja

Przy ustalaniu wytycznych dotyczących konserwacji założono 8-godzinną produkcję przez pięć dni w tygodniu. Jeżeli system zmianowy w Twoim zakładzie obejmuje większą liczbę godzin niż osiem lub większą liczbę dni niż pięć, odpowiednio dostosuj odstępy czasowe wykonywanych czynności konserwacyjnych.

Dziennik konserwacji Pro

3.0 Co dwie godziny

3.0 Co dwie godziny

Jeśli proces drukowania zachodzi przy użyciu tuszu białego lub przezroczystego, następujące czynności konserwacyjne muszą być wykonywane co 2 godziny produkcji.

3.1 Wykonaj procedurę pielęgnacji głowicy drukującej – biały/przezroczysty

PPE akcesoriów: RĘKAWICE NITRYLOWE JEDNORAZOWEGO UŻYTKU DUŻE OPAKOWANIE
OKULARY BEZPIECZEŃSTWA

Lista niezbędnych akcesoriów: PŁYN DO CZYSZCZENIA GŁOWIC DRUKUJĄCYCH
CZYSTE SZMATKI 23 CM X 23 CM

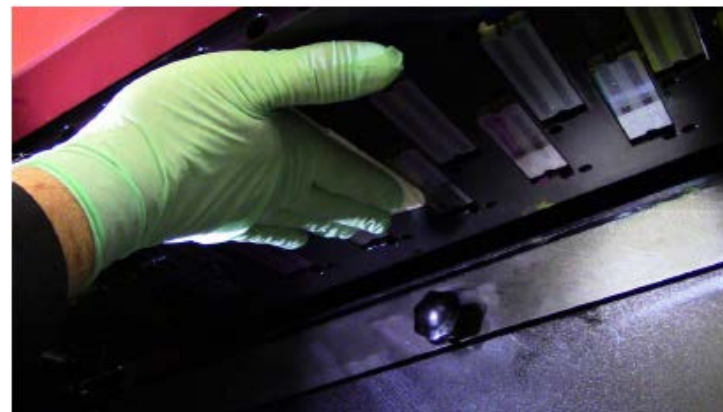
Wskazówki:



Przeostoga: Przy pracy z tuszami lub płynami należy zawsze używać środków ochrony indywidualnej.

1. Otwórz pokrywę drukarki i włóż kołki osadzające do gniazd kołków LH i RH.
2. Zwilż niestrzępiącą się ściereczkę płynem do czyszczenia głowic drukujących.
3. Przytrzymaj niestrzępiącą się ściereczkę przy głowicy drukującej przez 20 sekund, dzięki czemu wytrzesz z niej nadmiar tuszu.
4. Powtórz tę czynność dla wszystkich głowic drukujących tego samego koloru, a następnie wyrzuć ściereczkę.
5. Powtórz kroki od [2.](#) do [4.](#) dla wszystkich kanałów.
6. Kliknij przycisk **Oczyszczenie**, aby wykonać trzysekundowe oczyszczanie tuszu , a następnie powtórz trzysekundowe oczyszczanie.
7. Wykonaj procedurę [Wyczyść głowice drukujące](#).
8. Usuń kołki osadzające po wykonaniu zadań.

Czynności te są niezwykle przydatne w przywracaniu sprawności słabo działających głowic drukujących.



Rysunek 3-1 Trzymanie ściereczki do powierzchni głowicy

Dziennik konserwacji Pro

4.0 Co 4 godziny

4.0 Co 4 godziny

Następujące czynności konserwacyjne muszą być wykonywane co 4 godzin produkcji.

4.1 Wyczyść powierzchnię wokół głowic drukujących

PPE akcesoriów: RĘKAWICE NITRYLOWE JEDNORAZOWEGO UŻYTKU
OKULARY BEZPIECZEŃSTWA

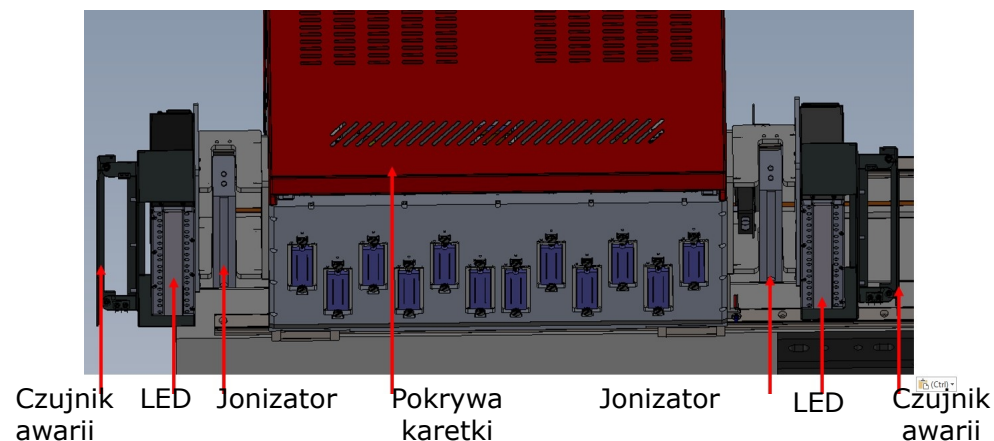
Lista niezbędnych akcesoriów: ŚRODEK DO CZYSZCZENIA POWIERZCHNI GŁOWICY DRUKUJĄCEJ (NR CZĘŚCI 45119466)
PAPIERY DO CZYSZCZENIA GŁOWICY DRUKUJĄCEJ (NR CZĘŚCI 77700077).

UWAGA: Przed wytarciem głowic drukującej należy wyczyścić nagromadzone resztki tuszu wokół obszaru głowicy drukującej i dołu karetki (płyta głowicy drukującej). Procedura ta powinna być przeprowadzana raz dziennie (co najmniej) lub w razie potrzeby, co 4 godziny produkcji.

Wskazówki:

1. Podnieś karetkę do najwyższego położenia.
2. Użyj ściereczki nasączonej alkoholem, aby wytrzeć spód następujących obszarów.
 - Płyta głowicy drukującej
 - Lewe i prawe profile do łamania promieni świetlnych
 - Spód jonizatorów po lewej i prawej stronie
 - Spód pokrywy karetki
 - Spód lewej i prawej osłony przeciwwkolizyjnej

UWAGA: Podczas wykonywania tego kroku nie należy dotykać głowic drukujących.



Rysunek 4-1 Karetkę widziana od dołu

4.2 Wyczyść głowice drukujące

PPE akcesoriów: RĘKAWICE NITRYLOWE JEDNORAZOWEGO UŻYTKU
OKULARY BEZPIECZEŃSTWA

Lista niezbędnych akcesoriów: ŚRODEK DO CZYSZCZENIA POWIERZCHNI GŁOWICY DRUKUJĄCEJ (NR CZĘŚCI 45119466)
PAPIERY DO CZYSZCZENIA GŁOWICY DRUKUJĄCEJ (NR CZĘŚCI 77700077).

Wskazówki:

1. Upewnij się, że drukarka jest w stanie **gotowości**.

UWAGA: Nie należy wycierać głowicy drukującej dopóki system tuszu nie zostanie całkowicie rozgrzany.

2. W okienku **konserwacji głowic drukujących** oprogramowania serwera wydruku drukarki ustaw opcję **Czas trwania** na **3** sekundy i podnieś osłonę pozycji wyjściowej karetki, [Rysunek 4-2](#).



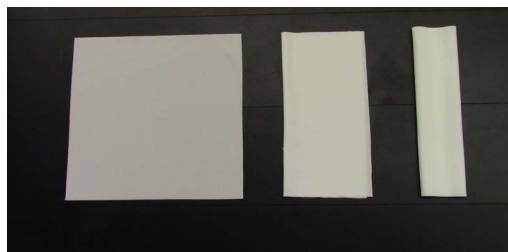
Rysunek 4-2 Sekcja Oczyszczanie oprogramowania

3. Naciśnij mechaniczne przyciski oczyszczania znajdujące się po lewej stronie zlewu oczyszczania, [Rysunek 4-3](#).
4. Podnieś osłonę, aby uzyskać dostęp do głowic drukujących i płyt głowicy drukującej.



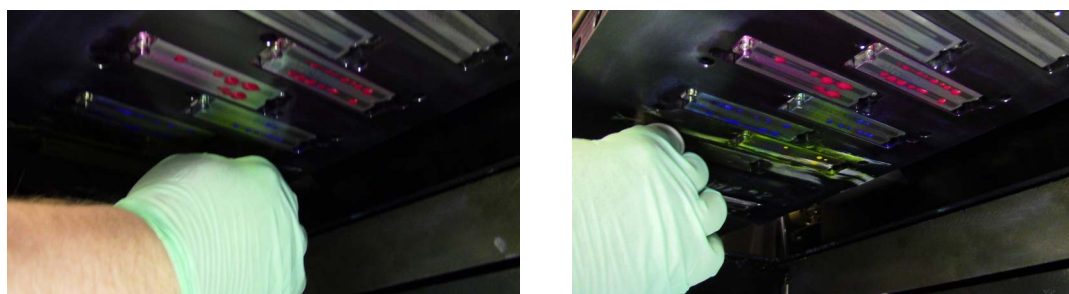
Rysunek 4-3 Przyciski funkcji oczyszczania

5. Złóż papier do czyszczenia głowicy drukującej dwukrotnie na pół .



Rysunek 4-4 Trzy etapy składania ściereczek

6. Nasącz papier roztworem do czyszczenia głowicy drukującej, a następnie umieść papier między palcami i przytrzymaj równoległe do płyty głowicy drukującej z tyłu karetki.



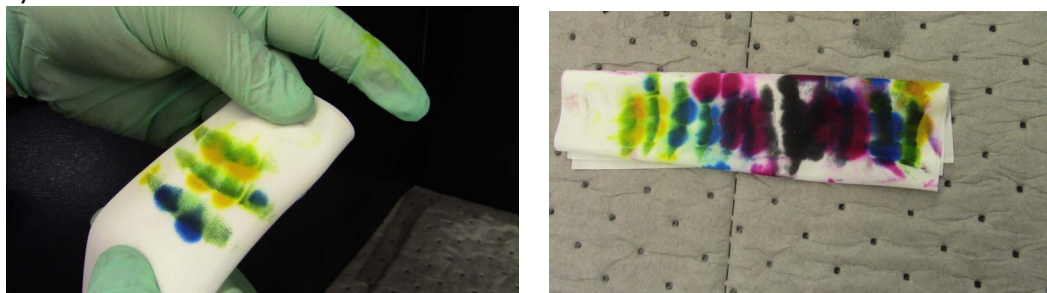
Rysunek 4-5 Przecieranie głowicy drukującej

7. Jednym ruchem przetrzyj powierzchnie czołowe głowicy drukującej jednego koloru w kierunku przodu karetki. Należy uważać, aby przecierać tylko jeden kolor jednocześnie; nie wolno dopuścić do kontaktu chusteczki z sąsiednimi głowicami drukującymi, w przeciwnym razie może dojść do zanieczyszczenia.



Przeostoga: Nie wywieraj nadmiernego nacisku. Nie próbuj wkładać rogów ściereczek do dysz głowicy drukującej.

8. Przeciągnij użytą część ściereczki przez palce w miarę gromadzenia się na niej tuszu. Jeśli nie pozostała żadna czysta część ściereczki, należy ją wyrzucić.

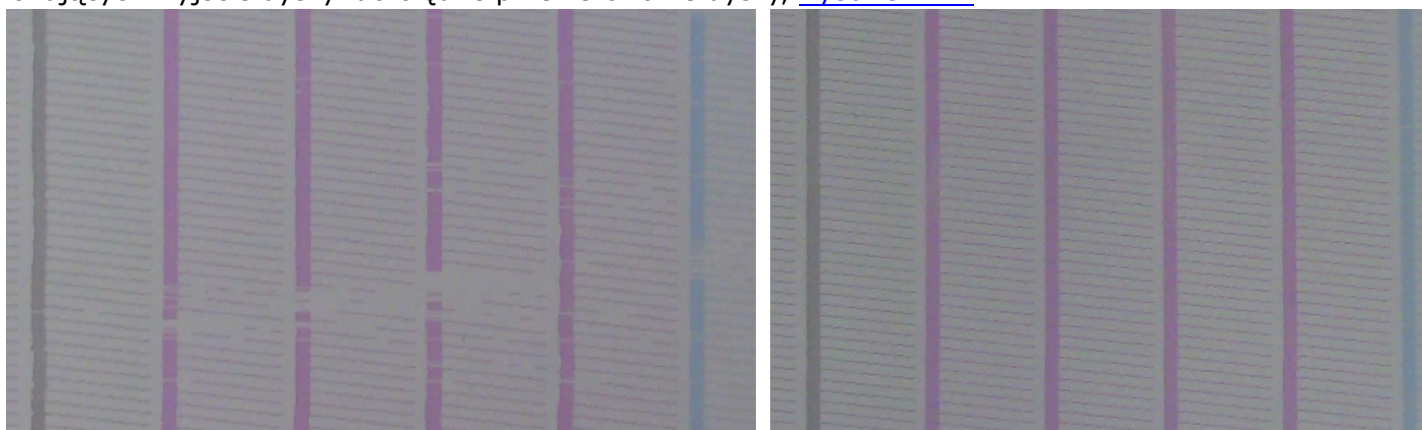


Rysunek 4-6 Używanie czystej chusteczki (po lewej) i wyrzucona chusteczka (po prawej)

9. Powtórz czynności z punktów od [4.](#) do [8.](#) dla pozostałych kolorów.
10. W okienku **konserwacji głowic drukujących** oprogramowania serwera wydruku drukarki ustaw opcję **Czas trwania** na **3** sekundy.
11. Kliknij przycisk **Oczyszczanie**, aby wykonać trzysekundowe oczyszczanie tuszu.
12. Złóż papier do czyszczenia **suchego** dwukrotnie na pół, jak opisano wcześniej.
13. Wytrzyj na sucho powierzchnie głowicy drukującej w taki sam sposób, jak opisano wcześniej.
14. Z poziomego serwera wydruku drukarki wydrukuj **test dyszy** i przeanalizuj wyniki, [Rysunek 4-7](#).
- Jeśli wyniki testu dysz są do przyjęcia, procedura jest zakończona.
 - Jeśli test dysz **nie jest do przyjęcia**, przejdź do sekcji [5.7 Wykonaj procedurę pielęgnacji głowicy drukującej](#) Skup się na kanałach koloru wskazujących wyjście dyszy lub błędne przekierowanie dyszy, [Rysunek 4-7](#).



Rysunek 4-7 Sekcja oczyszczania



Rysunek 4-8 Wyjście dyszy (po lewej) i dopuszczalny test dysz (po prawej)

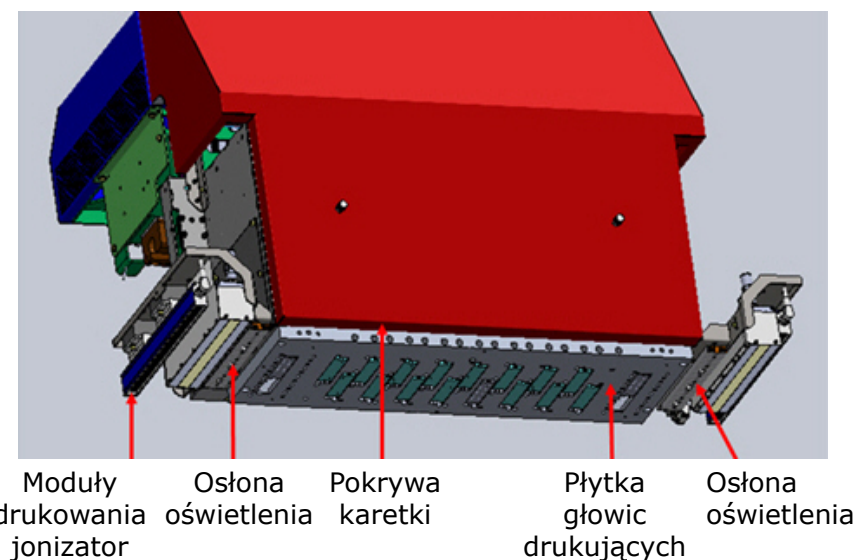
4.3 Czyszczenie elementów karetki drukującej

PPE akcesoriów: RĘKAWICE NITRYLOWE JEDNORAZOWEGO UŻYTKU
OKULARY BEZPIECZEŃSTWA

Lista niezbędnych akcesoriów: CZYSTE SZMATKI 23 CM X 23 CM
ALKOHOL IZOPROPYLOWY (IPA)

Wskazówki:

1. Za pomocą niestrzępiącej się ściereczki zwilżonej alkoholem izopropylowym wytrzyj spód następujących obszarów:
 - Lewe i prawe osłony oświetlenia
 - Spód modułu drukowania jonizatorów po lewej i prawej stronie
 - Spód pokrywy karetki
 - Spód lewej i prawej osłony przeciwkolizyjnej
2. Zamknij pokrywę drukarki.



Rysunek 4-11 Karetka – widok od spodu

Dziennik konserwacji Pro

5.0 Co 8 godzin

5.0 Co 8 godzin

Następujące czynności konserwacyjne muszą być wykonywane co 8 godzin produkcji.

5.1 Wyczyść stół do drukowania

PPE akcesoriów:

RĘKAWICE NITRYLOWE JEDNORAZOWEGO UŻYTKU
OKULARY BEZPIECZEŃSTWA

Lista niezbędnych akcesoriów:

SKROBAK METALOWY (NR CZĘŚCI 10100017)
ALKOHOL IZOPROPYLOWY (IPA)
CZYSTE SZMATKI 23 CM X 23 CM
NARZĘDZIE DO CZYSZCZENIA KOŃCÓWEK (NR CZĘŚCI 10100018)

Wskazówki:

1. Otwórz pokrywę drukarki.
2. Obróć pokrętło sterowania podciśnieniem do pozycji zerowej, [Rysunek 5-1](#).
3. Zwilż niestrzępiącą się chusteczkę i dokładnie wytrzyj powierzchnię stołu do drukowania.

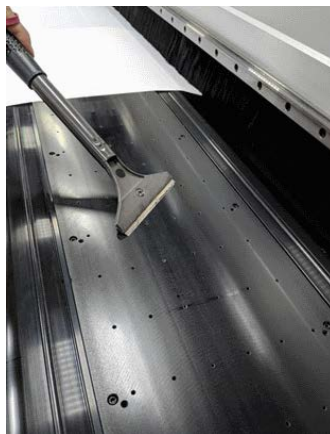


Rysunek 5-2 Wycieranie stołu do drukowania



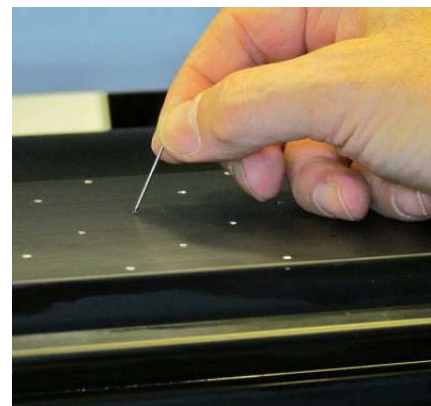
Rysunek 5-1 Pokrętło sterowania podciśnieniem stołu do drukowania

4. Za pomocą skrobaka ostrożnie usuń wszystkie pozostałości po tuszu z powierzchni stołu do drukowania, [Rysunek 5-3](#).



Rysunek 5-3 Usuwanie zabrudzeń ze stołu do drukowania

5. Używając niestrzępiącej się chusteczki i alkoholu izopropylowego dokładnie wytrzyj powierzchnię stołu do drukowania raz jeszcze.
6. Za pomocą igły lub narzędzia do czyszczenia końcówek upewnij się, że każdy otwór stołu do drukowania jest idealnie czysty i pozbawiony tuszu, [Rysunek 5-4](#).



Rysunek 5-4 Narzędzie do czyszczenia końcówek (po lewej, jeśli dostępne) i czyszczenie za pomocą igły (po prawej)

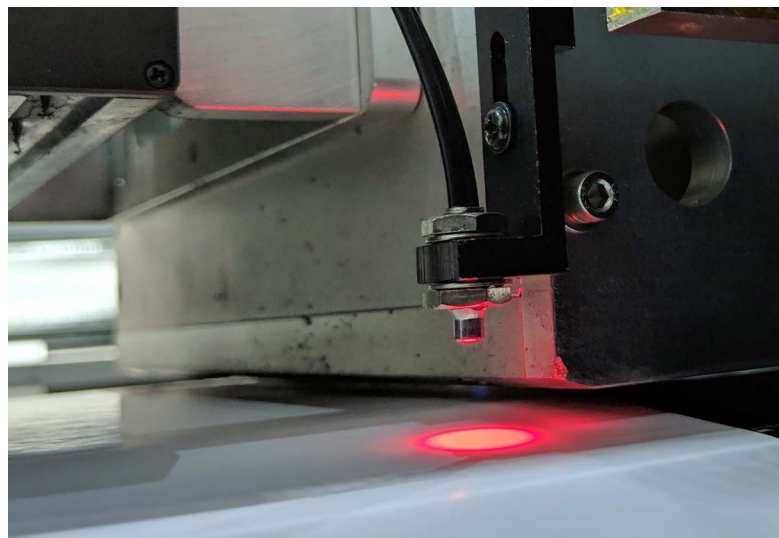
7. Zwilż niestrzępiącą się chusteczkę alkoholem izopropylowym i dokładnie wyczyść powierzchnię stołu do drukowania raz jeszcze.

5.2 Wyczyść czujnik nośników pomiarowych

Lista niezbędnych akcesoriów: ALKOHOL IZOPROPYLOWY (IPA)
CZYSTE SZMATKI 23 CM X 23 CM.

Wskazówki:

1. Podnieś karetkę do maksymalnej wysokości i przesunij ją o około 50 cm w prawo.
2. Wyłącz drukarkę.
3. Dokładnie oczyść spód czujnika z tyłu drukarki przy użyciu rękawiczek i ściereczki nasączonej alkoholem izopropylowym.



Rysunek 5-5 Czujnik nośników pomiarowych

UWAGA: Należy zachować ostrożność przy kablu światłowodowym czujnika.

5.3 Wyczyść zlew z tuszem

PPE akcesoriów: RĘKAWICE NITRYLOWE JEDNORAZOWEGO UŻYTKU
OKULARY BEZPIECZEŃSTWA

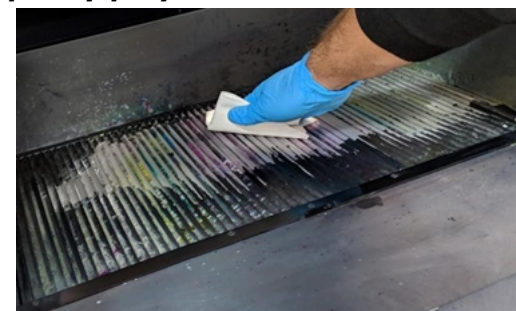
Lista niezbędnych akcesoriów: ALKOHOL IZOPROPYLOWY (IPA)
CZYSTE SZMATKI 23 CM X 23 CM

Wskazówki:

1. Z poziomu serwera wydruku drukarki kliknij i przytrzymaj przycisk **Karetkę w prawo** (podświetlony), tak aby [Rysunek 5-6](#) zlew na tusz został całkowicie odsłonięty, [Rysunek 5-7](#).
2. Otwórz pokrywę drukarki.
3. Zwilż niestrzępiącą się chusteczkę i dokładnie wytrzyj zlew, aby usunąć osady z tuszu, [Rysunek 5-7](#).
4. Wyjmij tacę żaluzjową, aby uzyskać dostęp do dna zlewu. Upewnij się, że rura spustowa nie jest zatkana.



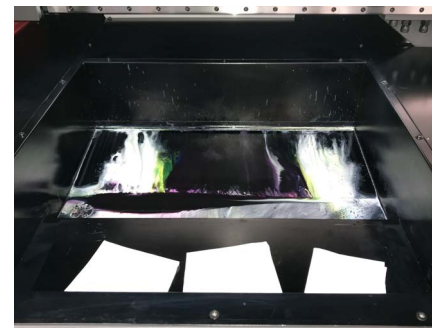
Rysunek 5-6 Pasek narzędzi oprogramowania serwera wydruku – prawy przycisk karetki



Rysunek 5-7 Wycieranie zlewu z tuszem



Rysunek 5-8 Wyczyść zlew



Rysunek 5-9 Zlew z usuniętą tacą żaluzjową

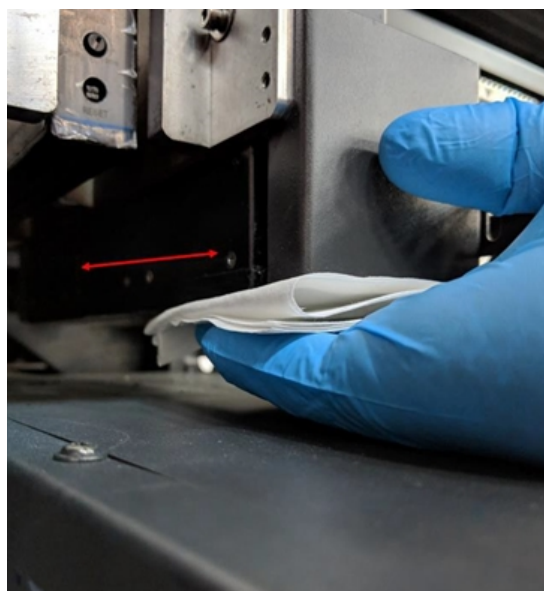
5.4 Wyczyść szybę lampy LED

PPE akcesoriów: RĘKAWICE NITRYLOWE JEDNORAZOWEGO UŻYTKU
OKULARY BEZPIECZEŃSTWA

Lista niezbędnych akcesoriów: ALKOHOL IZOPROPYLOWY (IPA)
CZYSTE SZMATKI 23 CM X 23 CM

Wskazówki:

1. Otwórz pokrywę drukarki.
2. Soczewki do lamp przetrzyj niestrzępiącą się ściereczką i alkoholem izopropylowym.



Rysunek 5-10 Wycieranie powierzchni soczewki LED

3. Po oczyszczeniu szkła dokładnie sprawdź lampę ponownie pod kątem pozostałych osadów. Użyj alkoholu izopropylowego i ściereczki, aby je usunąć.
4. Tę samą procedurę przeprowadzaj na innym źródle światła LED.

5.5 Wyczyść pręty jonizatora

Lista niezbędnych akcesoriów: SZCZOTKA CZYSZCZĄCA (NR CZĘŚCI 77700689)
ALKOHOL IZOPROPYLOWY (IPA)

1. Przesuń karetkę w górną pozycję (35 mm) zgodnie z opisem w sekcji [Wyczyść szybę lampy LED](#)
2. Otwórz pokrywę drukarki.
3. Nałóż alkohol izopropylowy na włosie szczotki i wyszczotkuj spód każdego z modułów drukowania jonizatora, [Rysunek 5-11](#).



Rysunek 5-11 Pręty jonizatora

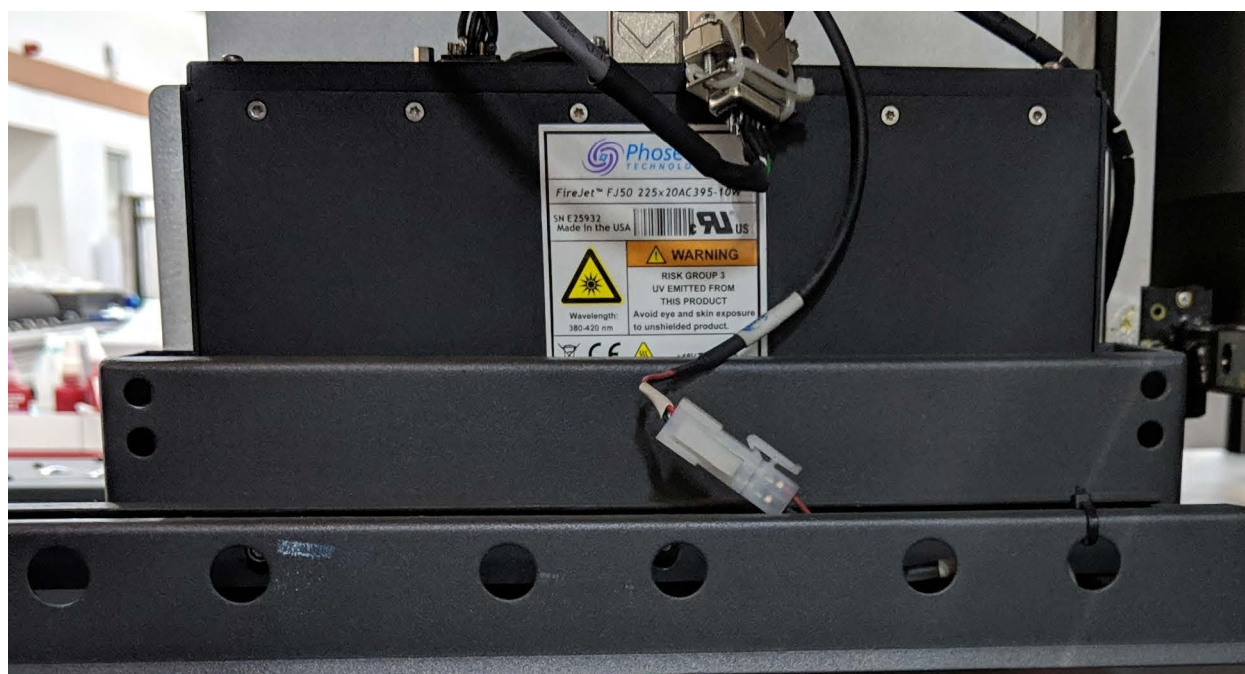
5.6 Wyczyść boki czujników przeciwkolizyjnych karetki

Lista niezbędnych akcesoriów: ALKOHOL IZOPROPYLOWY (IPA)
CZyste SZMATKI 23 CM X 23 CM

Wskazówki:

1. Otwórz pokrywę drukarki.
2. Za pomocą niestrzępiącej się ściereczki i alkoholu izopropylowego, dokładnie wyczyść lewy i prawy czujnik przeciwkolizyjny karetki, [Rysunek 5-1](#).

UWAGA: Istnieją dwa czujniki.



Rysunek 5-1 Czujniki przeciwkolizyjne karetki

5.7 Wykonaj procedurę pielęgnacji głowicy drukującej

PPE akcesoriów: RĘKAWICE NITRYLOWE JEDNORAZOWEGO UŻYTKU
OKULARY BEZPIECZEŃSTWA

Lista niezbędnych akcesoriów: ŚRODEK DO CZYSZCZENIA POWIERZCHNI GŁOWICY DRUKUJĄCEJ (NR CZĘŚCI 45119466)
CZYSTE SZMATKI 23 CM X 23 CM

Wskazówki:

UWAGA: Zadanie to należy wykonywać co 2 godziny podczas drukowania przy pomocy białego lub przezroczystego tuszu/inhibitora.

1. Otwórz pokrywę drukarki.
2. Zwilż niestrzępiącą się ściereczkę płynem do czyszczenia głowic drukujących.
3. Przytrzymaj niestrzępiącą się ściereczkę przy głowicy drukującej przez 20 sekund, dzięki czemu wytrzesz z niej nadmiar tuszu.



Rysunek 5-12 Trzymanie ściereczki do powierzchni głowicy drukującej

4. Powtórz tę czynność dla wszystkich głowic drukujących tego samego koloru, a następnie **wyrzuć** ściereczkę.
5. Powtórz kroki [2.](#) do [4.](#) dla wszystkich kanałów.
6. Kliknij przycisk **Oczyszczenie**, aby wykonać trzysekundowe oczyszczanie tuszu , dwukrotnie.
7. Wykonaj procedurę [Wyczyść głowice drukujące](#).

Dziennik konserwacji Pro

6.0 Co 40 godzin

6.0 Co 40 godzin

Następujące czynności konserwacyjne muszą być wykonywane co 40 godzin produkcji.

6.1 Wyczyść rolki T (naprężenia) i Y (docisku)

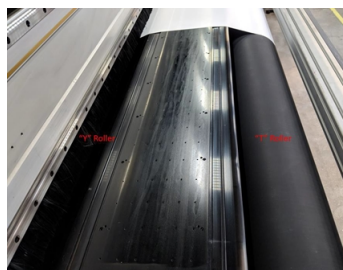
PPE akcesoriów: RĘKAWICE Z KAUCZUKU NITRYLOWEGO
OKULARY BEZPIECZEŃSTWA

Lista niezbędnych akcesoriów: PŁYN DO KONDYCJONOWANIA ROLKI (NR CZĘŚCI 45084568)
CZYSTE SZMATKI 23 CM X 23 CM

Wskazówki:

UWAGA: Usuń wszystkie nośniki przed wykonaniem tej procedury.

1. Otworzyć pokrywę drukarki.
2. Za pomocą ściereczki nasączonej płynem kondycjonującym dokładnie wytrzyj rolki Y i T, a także tylne i przednie gumowe wałki z kurzu i innych zanieczyszczeń.



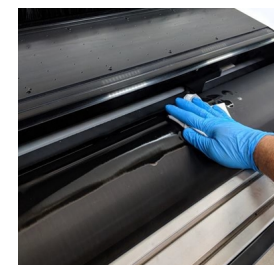
Rolki Y i T



Przedni wałek chwytaka



Tyłny wałek chwytaka



Czyszczenie wałków

Rysunek 6-1

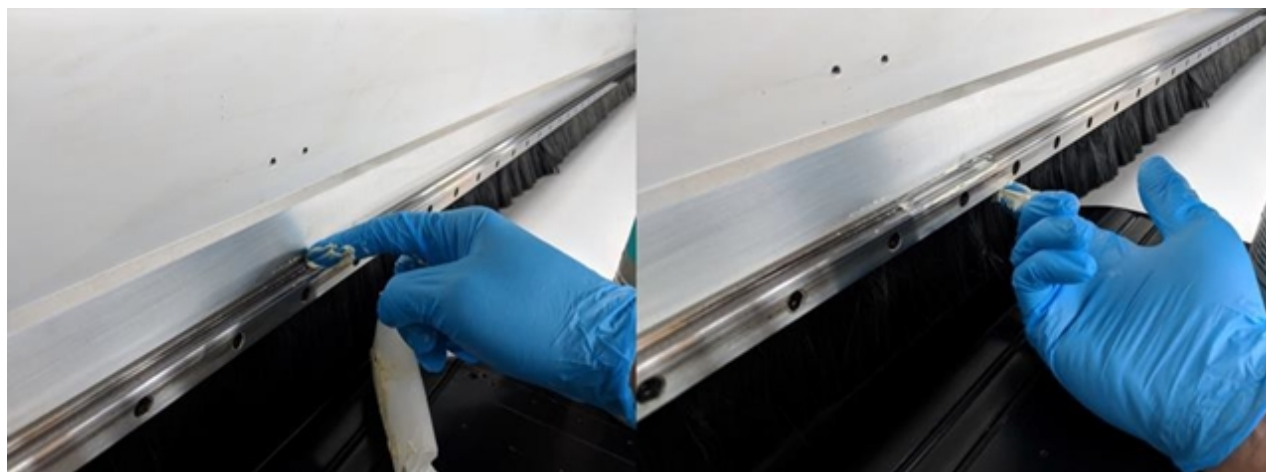
6.2 Nasmaruj łożyska karetki

PPE akcesoriów: RĘKAWICE Z KAUCZUKU NITRYLOWEGO

Lista niezbędnych akcesoriów: SMAROWNICA TŁOKOWA
SMAR PLASTYCZNY DO ŁOŻYSK, DŁUGOTERMINOWY (NR CZĘŚCI 77700199)

Wskazówki:

1. Przed nałożeniem smaru należy dokładnie wyczyścić końce szyny i łożyska, aby usunąć nagromadzony smar i inne cząstki brudu.
2. Używając rękawic i odpowiedniego smaru, nasmaruj szynę ręcznie na całej długości, gdy karetki znajdują się po lewej stronie.



Rysunek 6-2

3. Ręcznie przesunąć karetkę na prawą stronę.
4. Używając rękawic i odpowiedniego smaru, nasmaruj szynę ręcznie na całej długości, gdy karetki znajdują się po prawej stronie.
5. Przesunąć karetkę do położenia wyjściowego (prawa strona).
6. Oczyszczyć łożyska karetki z obu stron, aby usunąć resztki smaru plastycznego i uniknąć jego wyciekowi na obszar drukowania.

6.3 Sprawdź napętnienie zbiornika na odpady i opróżnij go

PPE akcesoriów: RĘKAWICE Z KAUCZUKU NITRYLOWEGO
OKULARY BEZPIECZEŃSTWA

Lista niezbędnych akcesoriów: ZATWIERDZONY POJEMNIK NA ODPADY.

Wskazówki:

1. Aby spuścić tusz, przygotuj materiał pochłaniający pod kranem zbiornika na zużyty tusz.
2. Przechył butelkę ze zużytym tuszem i ostrożnie ją opróżnij.



Rysunek 6-3

6.4 Wyczyść końce szyn karetki

PPE akcesoriów: RĘKAWICE Z KAUCZUKU NITRYLOWEGO

Lista niezbędnych akcesoriów: CZYSTE SZMATKI 23 CM X 23 CM

Wskazówki:

1. Ręcznie przenieś karetkę 61 cm z pozycji wyjściowej; odsłania to końcówki szyn karetki wyjściowej.
2. Otwórz pokrywę drukarki.
3. Wytrzyj zarówno końcówki szyny LR, jak i RH niestrzępiącą się ściereczką.



Rysunek 6-4 Wyczyść końce szyn karetki

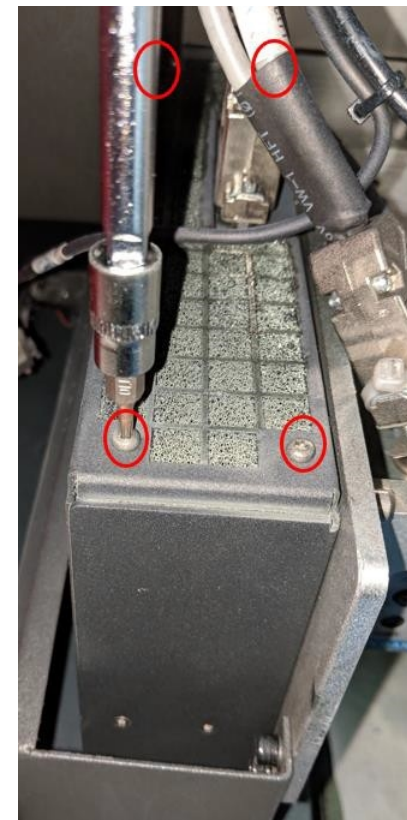
4. Przesuń karetkę do położenia wyjściowego.

6.5 Wymień filtry LED

Lista niezbędnych akcesoriów: KLUCZ IMBUSOWY T10 ALKOHOL IZOPROPYLOWY (IPA)
CZyste SZMATKI 23 CM X 23 CM FILTR LED

Wskazówki:

1. Odkręć cztery śruby za pomocą klucza imbusowego T10 (jak pokazano na rys. [Rysunek 6-5](#))
2. Oczyszć miejsce, w którym zamontowany jest filtr przy użyciu alkoholu izopropylowego.
3. Umieść nowy filtr i dokręć śruby.



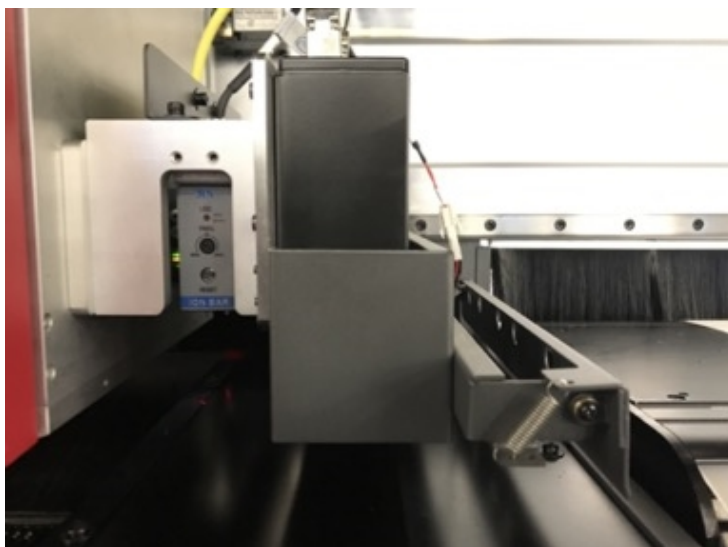
Rysunek 6-5

6.6 Wyczyść czujnik wysokości karetki

PPE akcesoriów: RĘKAWICE Z KAUCZUKU NITRYLOWEGO

Lista niezbędnych akcesoriów: ALKOHOL IZOPROPYLOWY (IPA)
CZYSTE SZMATKI 23 CM X 23 CM

Wskazówki:



Rysunek 6-6 Czujnik wysokości karetki – prawa strona karetki, po lewej stronie od jonizatora

1. Podnieś karetkę do górnej granicy
2. Przygotuj czystą ściereczkę przy użyciu alkoholu izopropylowego.
3. Dokładnie wyczyść spód czujnika czystą ściereczką.

6.7 Opróżnij filtry wody i oleju

PPE akcesoriów: RĘKAWICE Z KAUCZUKU NITRYLOWEGO

Lista niezbędnych akcesoriów: ALKOHOL IZOPROPYLOWY (IPA)
ŚCIERECZKI WYPALL L30

Wskazówki:



Rysunek 6-7 Sekcja panelu pneumatycznego wskazująca lokalizację filtrów wody i oleju

1. Przed opróżnieniem filtrów upewnij się, że drukarka jest włączona.
2. Ostrożnie otwórz zawory spustowe (obracaj w lewo), znajdujące się w dolnej części filtrów, po jednym na raz.
3. Gdy cała woda i olej zostaną spuszczone z systemu, zamknij zawory spustowe (obróć w prawo).

Dziennik konserwacji Pro

7.0 Konserwacja comiesięczna

7.0 Konserwacja comiesięczna

Następujące czynności konserwacyjne muszą być wykonywane co miesiąc.

7.1 Wyczyścić zewnętrzne pokrywy drukarki

PPE akcesoriów: RĘKAWICE Z KAUCZUKU NITRYLOWEGO

Lista niezbędnych akcesoriów: ALKOHOL IZOPROPYLOWY (IPA)
CZYSTE SZMATKI 23 CM X 23 CM

Wskazówki:

1. Zwilż niestrzępiącą się wytarc alcohol izopropylowy i wytrzeć wszystkie pokrywy drukarki, zwłaszcza obszary wentylacyjne.



Rysunek 7-1

7.2 Wytrzeć taśmę kodera liniowego

PPE akcesoriów: RĘKAWICE Z KAUCZUKU NITRYLOWEGO

Lista niezbędnych akcesoriów: ALKOHOL IZOPROPYLOWY (IPA)
CZYSTE SZMATKI 23 CM X 23 CM

Wskazówki:

1. Otworzyć pokrywę drukarki.
2. Zwilżyć niestrzępiącą się chusteczkę IPA i złożyć na pół.
3. Wytrzeć całą długość taśmy kodera liniowego znajdującej się na górze belki drukarki.



Rysunek 7-2 Wycieranie taśmy kodera liniowego

4. Zamknąć pokrywę drukarki.
5. Przesunąć karetkę do pozycji środkowej, aby uzyskać dostęp do zablokowanej części taśmy kodera.
6. Otworzyć pokrywę drukarki.
7. Zakończyć procedurę wycierania taśmy kodera.

7.3 Wyczyścić wentylatory wyciągowe

Lista niezbędnych akcesoriów: ŚCIERECZKI WYPALL L30 (P/N 45120890)

Wskazówki:

1. Użyj tkaniny do wycierania, aby usunąć cały kurz z siedmiu wentylatorów wydechowych drukarki.



Rysunek 7-3 Wyczyścić wentylatory wyciągowe

Dziennik konserwacji Pro

8.0 Konserwacja półroczna

8.0 Konserwacja półroczna

Następujące czynności konserwacyjne muszą być wykonywane co 6 miesięcy.

8.1 Wymień wszystkie główne filtry tuszów

PPE akcesoriów: RĘKAWICE NITRYLOWE JEDNORAZOWEGO UŻYTKU
OKULARY BEZPIECZEŃSTWA

Lista niezbędnych akcesoriów: STRZYKAWKA (NR CZĘŚCI 77700243)
ZESTAW NOWYCH FILTRÓW TUSZU (NR CZĘŚCI 45087559)

1. Aby zachować czystość obszaru pod filtrami tuszu, należy użyć małych mat lub innego rodzaju materiału pochłaniającego.
2. Ze względów bezpieczeństwa należy upewnić się, że żadna z pomp tuszu nie działa podczas wymiany filtra tuszu. W związku z tym odłącz pompy tuszu od zasilania.
3. Ostrożnie odłącz dolną rurkę tuszu od filtra, odkręcając biały plastikowy łącznik i włóż nasadkę na rurkę, aby zapobiec wyciekom.
4. Ostrożnie odłącz górną rurkę tuszu i umieść nasadkę na rurce, aby zapobiec wyciekom.
5. Wymień filtr tuszu na nowy.
6. Ponownie podłącz pompy tuszu do zasilania.
7. Po wymianie filtrów oczyść linie, których filtry zostały wymienione.
8. Przejdź do narzędzia GUI We/Wy i sprawdź, czy zbiorniki SIT są pełne.
 - Jeśli nie są pełne, otwórz i zamknij GUI kilka razy, aby wyłączyć pompę.
 - Sprawdź ponownie narzędzie we/wy, aby sprawdzić, czy wszystkie zbiorniki SIT są pełne.
9. W GUI ustaw oczyszczanie na cykl co 5 sekund.



Rysunek 8-1 Szafka na tusz

10. Naciśnij przycisk Oczyszczanie Y&C.
11. W tym samym czasie otwórz zawór upustowy na nie więcej niż dwie sekundy. Przez zawór nie powinno przedostawać się powietrze. Jeśli jednak powietrze przedostaje się przez zawór, powtórz powyższe kroki.
12. Wykonaj tę samą procedurę dla M&K, C&Y i W.
13. Rozpocznij drukowanie i sprawdź, czy w szafce z tuszem nie ma przecieków z połączeń filtrów.
14. Usuń chłonną ściereczkę i wyczyść tusz, który mógł się rozlać.



Ink Purge Buttons



Rysunek 8-2

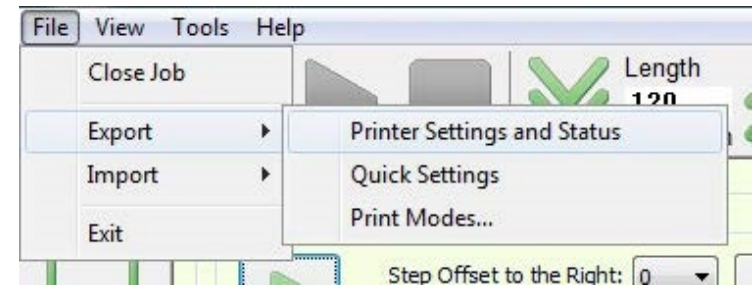
8.2 Utwórz kopię zapasową drukarki

Lista niezbędnych akcesoriów: ŻADEN

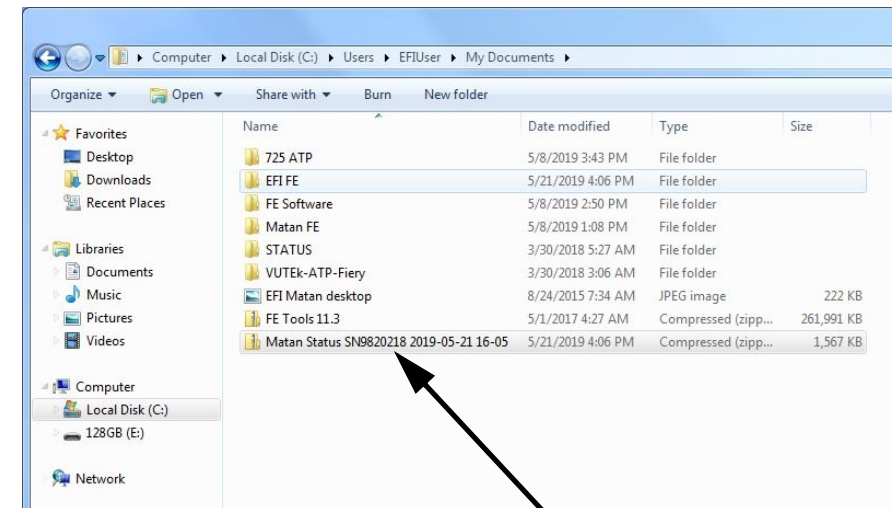
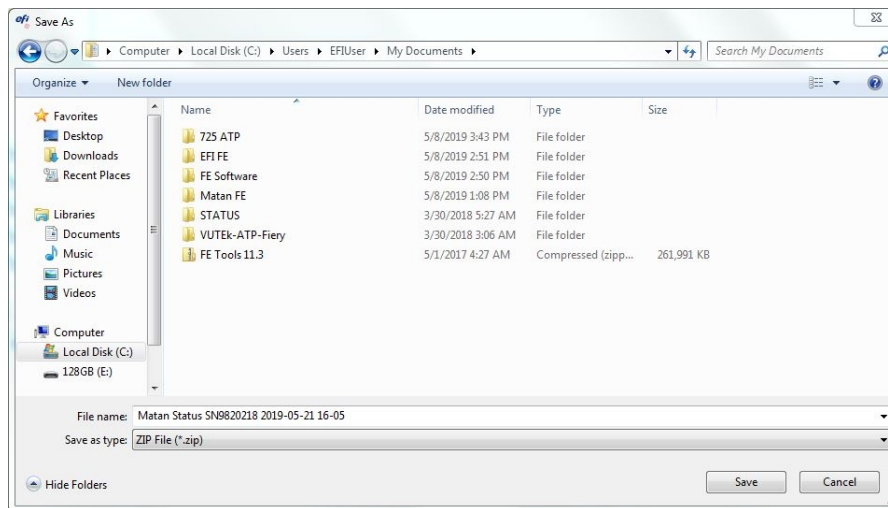
1. Z menu Plik wybierz polecenie **Eksportuj > Ustawienia drukarki i stan**.
2. Wybierz katalog pliku kopii zapasowej. Katalog domyślny to: **c:\Users\EFIUser\Documents**, ale plik kopii zapasowej można umieścić w dowolnym katalogu.

UWAGA: Domyślna nazwa pliku zawiera numer seryjny drukarki i datę utworzenia kopii zapasowej, ale można to zmienić.

3. Z tego katalogu można skopiować plik na zewnętrzny serwer plików, pamięć przenośną lub wysłać go pocztą e-mail.



Rysunek 8-3



Rysunek 8-4

Dziennik konserwacji Pro

9.0 Lista niezbędnych akcesoriów

9.0 Lista niezbędnych akcesoriów

W tej sekcji wymieniono wszystkie akcesoria wymagane do wykonania zaplanowanej konserwacji.

OPIS	NR CZĘŚCI	OPIS	NR CZĘŚCI
SZCZOTKA Z DREWNIANYM UCHWYTEM, NYLON	77700689	PŁYNY CZYSZCZĄCE I KONSERWACYJNE	
NASADKA SILIKONOWA L=1" DO RURY 6 MM	77700253	PŁYN DO CZYSZCZENIA POWIERZCHNI DYSZ TUSZU 4 X 3,25 L	45119466
PAPIER DO CZYSZCZENIA GŁOWICY DRUKUJĄCEJ (300 SZT.)	77700077		
DOZOWNIK SMARU (RĘCZNY)	77700198	DODATKOWE ELEMENTY	BRAK NR CZĘŚCI
FILTR, 3 MIKRONY, ODPORNY NA PROMIENIOWANIE UV	77700214/ P0029-A	Alkohol izopropylowy (IPA)	
FILTR, TUSZ DUŻY, KAPSUŁKA, 6 MIKRONÓW, LUER	45087559	Okulary bezpieczeństwa	
RĘKAWICE NITRYLOWE JEDNORAZOWEGO UŻYTKU DUŻE OPAKOWANIE	P3777-A	Odkurzacz warsztatowy z końcówką z włosia.	
RĘKAWICE CHIRURGICZNE LATEKSOWE, DUŻE, PUDEŁKO	P3494-A	Narzędzia, śrubokręty i klucze imbusowe	
SMAR PLASTYCZNY DO ŁOŻYSK, DŁUGOTERMINOWY	77700199		
PŁYN DO CZYSZCZENIA POWIERZCHNI DYSZ TUSZU 4 X 3,25 L	45119466		
KONDYCJONER ROLKI DO TUSZU UV 3 CC10220-13 13 L	45084568		
ZDZIERAK/SKROBAK DO TAPET W=100 MM Z UCHWYTEM I WYMIENNYM OSTRZEM	10100017		
STRZYKAWKA Z KOŃCÓWKĄ LUER 50 ML	77700243		
NARZĘDZIE DO CZYSZCZENIA KOŃCÓWEK ZESTAW WIERTEŁ CZYSZCZĄCYCH #6 - #26	10100018		
RURKA PU (PRZEZROCZYSTA) 4 X 0,075	66600054		
CZYSTE SZMATKI 23 CM X 23 CM	45077321		
ŚCIERECZKI WYPALL L30	45120890		

Dziennik konserwacji Pro

Dziennik konserwacji Pro 32r

Dziennik konserwacji Pro 32r

Rok: _____

Numer seryjny: _____

Przy ustalaniu wytycznych dotyczących konserwacji założono 8-godzinną produkcję przez pięć dni w tygodniu. Jeżeli system zmianowy w Twoim zakładzie obejmuje większą liczbę godzin niż osiem, należy odpowiednio dostosować odstępy czasowe wykonywanych czynności konserwacyjnych.

Konserwacja co 40 godzin	Data	Inicjały
1. Wyczyść rolki T (naprężenia) i Y (docisku)		
2. Nasmaruj łożyska karetki		
3. Sprawdź napełnienie zbiornika na odpady i opróżnij go		
4. Wyczyść końce szyn karetki		
5. Wymień filtry LED		
6. Wyczyść czujnik wysokości karetki		
7. Opróżnij filtry wody i oleju		

Konserwacja comiesięczna	stycznia	lutego	mar	kwi	maj	cze	lip	sie	wrz	paź	listopada	gru
1. Wyczyścić zewnętrzne pokrywy drukarki												
2. Wytrzeć taśmę kodera liniowego												
3. Wyczyścić wentylatory wyciągowe												

Konserwacja półroczna	Styczeń-czerwiec	Lipiec-grudzień
1. Wymień wszystkie główne filtry tuszów		
2. Utwórz kopię zapasową drukarki		